

注意：考試開始鈴響或綠燈亮前，不可以翻閱試題本

115 學年度身心障礙學生升學大專校院甄試試題本

甄試類(群)組別：四技二專組

【設計群】

考試科目(編號)：專業科目(二)

基本設計實習、繪畫基礎實習、
基礎圖學實習
(筆試，限腦麻障別) (C2219)

—作答注意事項—

1. 考試時間：90 分鐘。
2. 請在答案卷上作答，答案卷每人一張，不得要求增補。
3. 請核對報考甄試類(群)組別、考試科目是否相符。
4. 單選題共 25 題。

單選題，共 25 題。

說明：第 1 題至第 25 題，每題 4 分。

- 有關工藝設計與工業設計的區別，下列敘述何者正確？
 - 前者產量少，傳承工藝技能
 - 前者產量多，藝術創作性高
 - 後者產量少，機器生產性高
 - 後者產量多，藝術創作性高
- 分割構成中，黃金比例(Golden Proportion)屬於下列何種分割？
 - 等量分割
 - 等形分割
 - 漸變分割
 - 自由分割
- 有關「繁殖構成」的應用，下列敘述何者正確？
 - 單位形須從自由且複雜形態開始
 - 鏡射繁殖在視覺上比較活潑
 - 放射繁殖又稱環狀繁殖
 - 面性繁殖又稱四方連續
- 下列圖案設計，何者應用圖與地的視覺錯視原理？



①



②

FedEx

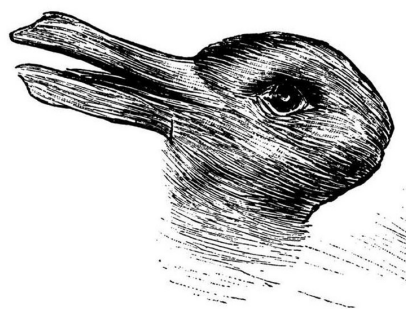
③



④

- ①、②、③
 - ②、③、④
 - ③、④、①
 - ④、①、②
- 下列何者屬於視覺識別系統(CIS)裡「基本系統」設計項目？
 - 包裝設計
 - 廣告設計
 - 標誌設計
 - 名片設計

6. 圖(一)屬於下列何種視覺錯視？
- (A)圖地反轉
 - (B)多義圖形
 - (C)對比錯視
 - (D)立體錯視



圖(一)

7. 阿瑋想為自行創業的新產品進行商標設計，下列設計程序何者正確？
- (A)分析階段→設計階段→執行階段
 - (B)設計階段→分析階段→執行階段
 - (C)執行階段→分析階段→設計階段
 - (D)設計階段→執行階段→分析階段
8. 下列何者為費波納齊數列(Fibonacci Series)？
- (A)1/1、1/2、1/3、1/4、1/5、1/6…
 - (B)2、4、8、16、32、64、128…
 - (C)0、1、1、2、3、5、8、13…
 - (D)0、1、2、5、12、29、70…
9. 有關光影投射模式呈現物體的視覺效果，下列敘述何者正確？
- (A)正面光可產生較顯著的立體效果
 - (B)側面光可產生較佳的層次視覺感
 - (C)下方光可產生莊嚴且神聖的氣氛
 - (D)漫射光可產生更強烈的明暗效果
10. 要呈現活潑且具視覺延伸感的構圖形式，下列何者正確？
- (A)圓形構圖
 - (B)對角線構圖
 - (C)水平式構圖
 - (D)三角形構圖
11. 塑造柔美－圓融－明亮的視覺效果時，可使用下列何種組合？
- (A)曲線－圓形－黃色
 - (B)斜線－橢圓形－橙色
 - (C)水平線－圓形－紫色
 - (D)垂直線－橢圓形－藍色

12. 有關美術工藝運動(Art and Crafts Movement)設計，下列敘述何者正確？

- (A) 極具奢華壯麗，繁複耀眼的風格
- (B) 忠實再現，追求真實的寫實風格
- (C) 裝飾結合工藝，實用融合藝術的風格
- (D) 通俗的藝術表現，傾向大眾品味風格

13. 石墨鉛筆筆芯由軟至硬，下列排列何者正確？

- (A) B→HB→F→H
- (B) B→HB→H→F
- (C) B→F→HB→H
- (D) B→H→F→HB

14. 進行素描繪畫時，將複雜形體化為幾何基本形狀的過程稱為：

- (A) 比例量測
- (B) 形體簡化
- (C) 光影分析
- (D) 構圖配置

15. 要繪製圖(二)的空間景像，應採用下列何種透視表現？

- (A) 一點透視
- (B) 二點透視
- (C) 三點透視
- (D) 多點透視

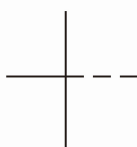


圖(二)

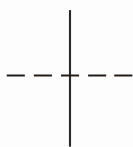
16. 有關進行繪畫時，用來測量所描繪之形體比例的方式，下列敘述何者錯誤？

- (A) 透過目測進行測量
- (B) 運用測棒進行測量
- (C) 使用取景框進行測量
- (D) 利用量角器進行測量

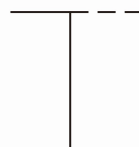
17. 自然界中存在的物體都是由幾何圖形所組成，如球體、圓柱體、圓錐體，此一理論是由下列何者所提出？
(A) 塞尚 (Paul Cézanne)
(B) 莫內 (Oscar-Claude Monet)
(C) 梵谷 (Vincent Willem van Gogh)
(D) 高更 (Eugène Henri Paul Gauguin)
18. 製圖時，一直線與一圓周相切，其切點與圓心之連線與該直線形成下列何種角度？
(A) 30°
(B) 45°
(C) 60°
(D) 90°
19. 有關中心鍊線之長短線段間的空白間隔和短線段長度，下列何者正確？
(A) 空白間隔為 1mm，短線段長度為 2mm
(B) 空白間隔為 2mm，短線段長度為 1mm
(C) 空白間隔為 0.5mm，短線段長度為 1mm
(D) 空白間隔為 1mm，短線段長度為 0.5mm
20. 有關製圖線條之虛線與實線相交時的起迄繪製方式，下列畫法何者正確？



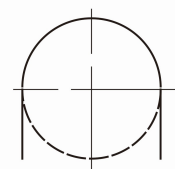
(A)



(B)

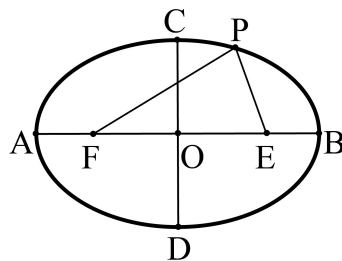


(C)



(D)

21. 繪製圖(三)橢圓時，線段FP+線段PE等於下列何者？



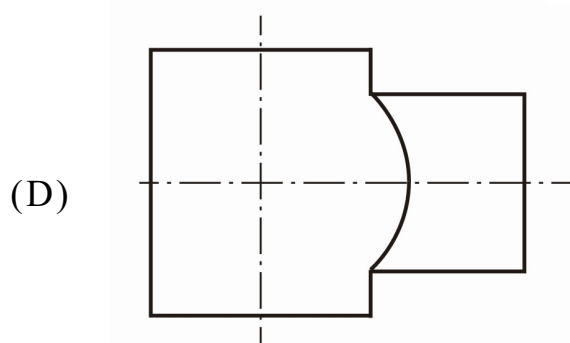
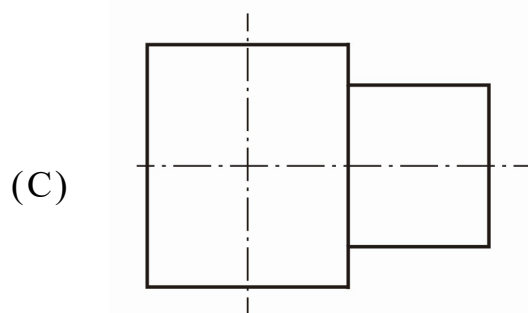
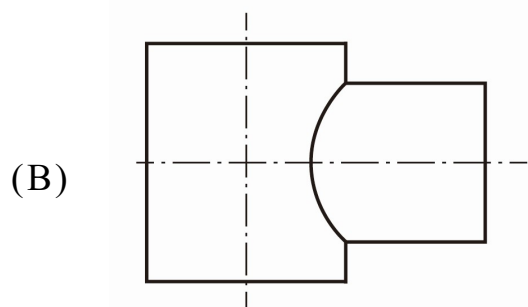
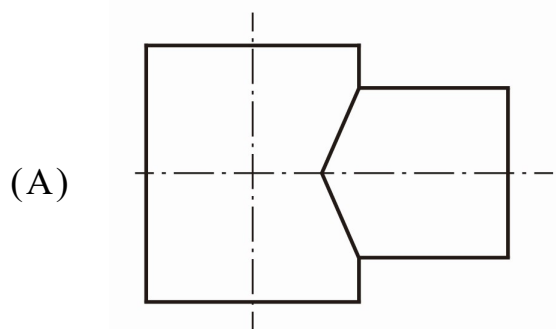
圖(三)

- (A) 線段AO+線段BO
(B) 線段AO+線段CO
(C) 線段AO+線段CD
(D) 線段CO+線段DO

22. 製圖尺度標註SR70表示：

- (A) 直徑70
- (B) 半徑70
- (C) 球面直徑70
- (D) 球面半徑70

23. 兩圓柱橫直相連，其前視圖中應形成下列何種交線？



24. 已知 n 為某一正多邊形的邊數，要求出該正多邊形每一內角度，下列計算公式何者正確？
- (A) $(n+2) \times 180^\circ$
 - (B) $(n-2) \times 180^\circ$
 - (C) $(n+2) \times 180^\circ/n$
 - (D) $(n-2) \times 180^\circ/n$
25. 有關等角圖的敘述，下列何者正確？
- (A) 三視圖之俯視圖旋轉 $35^\circ 16'$
 - (B) 三視圖之右側視圖旋轉 45°
 - (C) 所見之投影面長、寬、高皆不等長
 - (D) 投影面稜線之相鄰線夾角皆為 120°